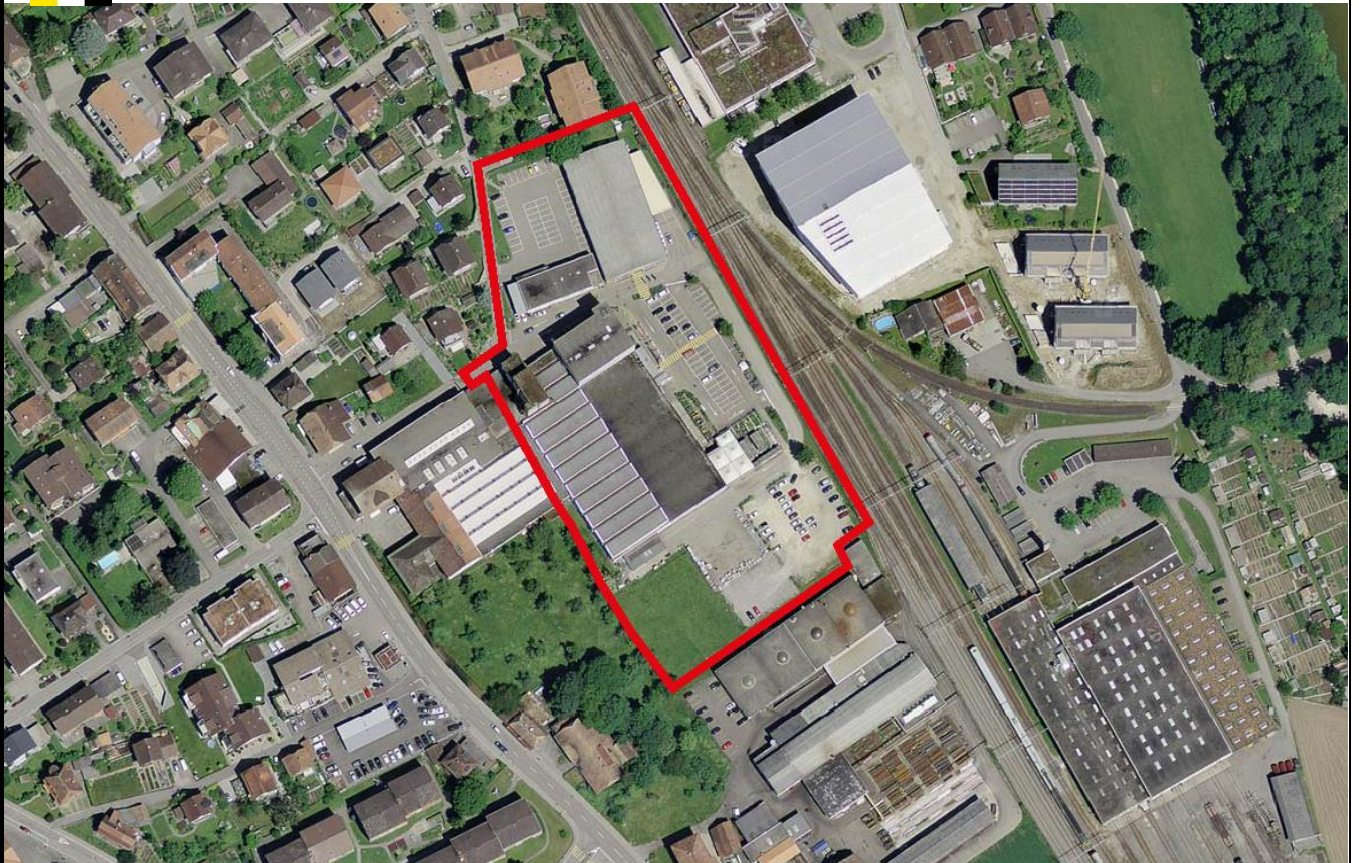




**STADT  
BURGDORF**

**Änderung der baurechtlichen Grundordnung  
ZPP Coop Oberburg**



## **Erläuterungsbericht**

nach Art. 47 RPV

Die Änderung der baurechtlichen Grundordnung beinhaltet:

- Ausschnitt Zonenplan 1:2'000
- Änderung des Baureglements

Weitere Unterlagen:

- Erläuterungsbericht

**Exemplar öffentliche Mitwirkung**

Stand: 1. November 2018  
Baudirektion Burgdorf

Planungsbüro:

ecoptima ag, Spitalgasse 34, Postfach, 3001 Bern,  
Telefon 031 310 50 80, Fax 031 310 50 81  
[www.ecoptima.ch](http://www.ecoptima.ch), [info@ecoptima.ch](mailto:info@ecoptima.ch)

Stadt Burgdorf, Abteilung Stadtentwicklung:

Peter Hänsenberger, Leiter Baudirektion  
Birgit Kurz, Leiterin Stadtentwicklung  
Corinna Bühlmann, Projektleiterin Stadtplanung

## Inhaltsverzeichnis

<b>1. Planungsgegenstand und Ausgangslage.....</b>	<b>6</b>
1.1. <i>Ausgangslage.....</i>	6
1.2. <i>Kommunale Planungsinstrumente und Grundlagen .....</i>	6
1.3. <i>Übergeordnete Rahmenbedingungen .....</i>	8
<b>2. Planungsmassnahmen .....</b>	<b>9</b>
2.1. <i>Änderung der baurechtlichen Grundordnung.....</i>	9
2.2. <i>Weitere Planungsschritte.....</i>	10
<b>3. Übereinstimmung mit den übergeordneten Planungen .....</b>	<b>11</b>
<b>4. Auswirkungen der Planung (Bericht nach Art. 47 RPV).....</b>	<b>12</b>
4.1. <i>Ortsbild- und Landschaftsschutz .....</i>	12
4.2. <i>Kulturland.....</i>	12
4.3. <i>Natur- und Heimatschutz.....</i>	12
4.4. <i>Lärm.....</i>	13
4.5. <i>Luftreinhaltung.....</i>	13
4.6. <i>Naturgefahren.....</i>	13
4.7. <i>Störfallvorsorge .....</i>	14
4.8. <i>Belastete Standorte .....</i>	14
<b>5. Das Planerlassverfahren.....</b>	<b>16</b>
5.1. <i>Verfahrensart, Termine.....</i>	16
5.2. <i>Verfahren .....</i>	16
<b>6. Anhänge und Beilagen.....</b>	<b>17</b>

# 1. Planungsgegenstand und Ausgangslage

## 1.1. Ausgangslage

### Perimeter

Der Grossverteiler Coop betreibt am Standort Oberburg derzeit eine Supermarktfiliale sowie eine Filiale des Fachmarkts Bau&Hobby. Die beiden Märkte sind heute in verschiedenen Gebäuden untergebracht, welche jeweils nicht für die heutige Nutzung konzipiert und gebaut wurden. Die Parkierung erfolgt für beide Nutzungen auf jeweils einem oberirdischen Parkplatz.

Obwohl die Filialen als Coop Supermarkt Oberburg resp. als Coop Bau&Hobby Oberburg laufen und auch vorab durch die Oberburger Bevölkerung genutzt werden, befinden sie sich auf Boden der Stadt Burgdorf, unmittelbar an der Grenze zu Oberburg. Der Gebäudekomplex mit der Bau&Hobby-Filiale liegt auf Boden beider Gemeinden.

Die Coop Immobilien beabsichtigt, auf dem Burdorf-seitigen Areal (Parz. Gbbl.-Nr. 2050) einen Neubau zu erstellen, welche sowohl die Supermarkt- als auch die Bau&Hobby-Filiale aufnehmen kann. Zusätzlich soll auch die heutige Fitnesscenternutzung weitergeführt und in das Gebäude integriert werden.

Auf dem Areal der heutigen Supermarkt-Filiale resp. des zugehörigen Parkplatzes soll neu nördlich gelegen eine Überbauung mit voraussichtlich rund 35 Wohnungen entstehen.



Abb. 1: Bebauungsstudie (Rykart Architekten, Juni 2018)

Ursprünglich war geplant auch das südwestlich angrenzende Areal in die Überlegungen einzubeziehen. Verschiedene Gründe haben jedoch dazu geführt, dass von dieser Idee Abstand genommen wurde, u.a. die dazwischen liegende Gemeindegrenze und die Problematik des beschränkten Wohnbaulandbedarfs in der Gemeinde Oberburg. Der Gemeinderat von Oberburg ist mit der Beschränkung auf den Teil Burgdorf einverstanden.

## 1.2. Kommunale Planungsinstrumente und Grundlagen

### 1.2.1. Leitbild, kommunale Richtpläne und Hochhausstudie

#### Entwicklungsleitbild der Stadt Burgdorf

Aufgrund der peripheren Lage abseits des Zentrums von Burgdorf sind die Strategien im Leitbild nur beschränkt anwendbar resp. gültig. Insbesondere wird

die angestrebte Vielfalt des Detailhandelsangebots im Stadtzentrum durch die vorliegende Planung nicht tangiert, zumal es sich um einen bestehenden Standort handelt.

Richtplan Energie Das Areal befindet sich in einem Gebiet mit bivalentem System Wasser/Gas. Beim Ersatz von Heizungssystemen ist ein Umstieg auf eine mono- oder bivalente Grundwassernutzung zu prüfen.

Richtplan Verkehr Die Progressastrasse zwischen der Emmentalstrasse und dem Bahnhof Oberburg ist im kantonalen Sachplan Wanderroutennetz als Wanderweg verzeichnet. Im Richtplan Verkehr ist die Verbindung zudem als Hauptveloroute (Alltagsroute) verzeichnet. Konkrete Massnahmen sind damit nicht verbunden.

#### 1.2.2. Rechtsgültige Bau- und Zonenordnung Burgdorf

Zonenplan 1 Gemäss rechtsgültigem Zonenplan befindet sich das Areal in der Arbeitszone A 18m. Planungszweck der neuen ZPP ist die bauliche Ergänzung, Verdichtung und Erweiterung der bestehenden Detailhandelseinrichtung sowie die teilweise Umnutzung des ehemaligen Gewerbe- und Bahnareals zu einer gemischten Nutzung mit Wohnanteil.

Zonenplan 2 Das Areal befindet sich ca. je hälftig im Gebiet mittlerer Gefährdung («blaues Gefahrengelände») und im Gebiet geringer Gefährdung («gelbes Gefahrengelände»). Die Industriehalle auf der südöstlich angrenzenden Parz. Gbbl.-Nr. 2045 ist im Bauinventar als schützenswert verzeichnet.

Baureglement Gemäss Art. 41 im rechtsgültigen Baureglement (BR) sind in der Arbeitszone A 18m Bearbeitungs- und Produktionsbetriebe mit der dazu notwendigen Büroinfrastruktur sowie Personalrestaurants zugelassen. Zugehörige Verkaufsräume sind bis maximal 20 Prozent der Bruttogeschossfläche, jedoch maximal 300 m<sup>2</sup> Verkaufsfläche zulässig. Zusätzlich zur maximalen Gebäudehöhe von 18 m ist in Art. 42 BR ein minimaler Grenzabstand von 1.0 m festgelegt.

#### 1.2.3. Revision Bau- und Zonenordnung Burgdorf, 2. Etappe

Zonenplan 3 Aus dem Zonenplan 3 ergeben sich keine relevanten zusätzlichen Vorgaben oder Einschränkungen.

BMBV Die Umsetzung der Verordnung über die Begriffe und Messweisen im Bauwesen (BMBV) ist aktuell im Gang; die ZPP-Bestimmungen werden BMBV-konform formuliert.

#### 1.2.4. Rechtsgültige Bau- und Zonenordnung Oberburg

Zonenplan Das unmittelbar westlich an den Wirkungsbereich der ZPP angrenzende Areal ist gemäss dem rechtsgültigen Zonenplan der Einwohnergemeinde Oberburg der Arbeitszone A2 zugeordnet.

Baureglement Gemäss Art. 1 im rechtsgültigen Baureglement (BR) ist in der Arbeitszone A2 Industrie- und Büronutzung zugelassen. In Art. 2 Abs. 1 wird eine maximale Gebäudehöhe von 14 m festgelegt; der Grenzabstand entspricht der Hälfte der Gebäudehöhe, im Minimum sind 4 m vorgeschrieben.

### 1.3. Übergeordnete Rahmenbedingungen

#### 1.3.1. Kantonale und Regionale Richtpläne

Richtplan Kanton Bern Die Verkehrssanierung Burgdorf-Oberburg-Hasle (vgl. Kap. 1.3.3) wird im Massnahmenblatt B\_02 als richtplanrelevanten Massnahme der Agglomerationsprogramme Verkehr und Siedlung (so genannte A-Massnahme) mit dem Koordinationsstand Festsetzung geführt.

Zu beachten sind ferner die Vorgaben zur Siedlungsentwicklung nach innen in den Massnahmenblättern A\_01 und A\_05.

Regionales Gesamtverkehrs- und Siedlungskonzept Emmental, RGSK EM 2. Generation; Agglomerationsprogramm Burgdorf, 3. Generation Das RGSK Emmental, 2. Generation enthält für den Wirkungsbericht der ZPP keine Vorgaben im Bereich Siedlung. Hingegen liegt das Areal im direkten Einzugsbereich der geplanten Umfahrungsstrasse (Verkehrssanierung Burgdorf-Oberburg-Hasle), welche in diesem Abschnitt im Tunnel verlaufen soll (vgl. Kap. 1.3.2).

#### 1.3.2. Weitere übergeordnete bestehende Planungen und Grundlagen

Güteklassen öffentlicher Verkehr Der Wirkungsbereich der ZPP ist je hälftig den Erschliessungsgüteklassen B und C gemäss kantonalen Richtplan, Massnahmenblatt C\_10 zugeordnet.

Die Haltestelle der während den Öffnungszeiten im Halbstundentakt verkehrenden Buslinie 465 befindet in 150 m Distanz, zum Bahnhof Oberburg mit der ebenfalls im Halbstundentakt verkehrenden S4/S44 sind es gut 300 m zu Fuss. Die Vorgaben gemäss Art. 26 BauV sind somit erfüllt.

Verkehrssanierung Burgdorf-Oberburg-Hasle Bei der Projektentwicklung der Überbauung und der bautechnischen Bearbeitung in den hydrogeologischen und geotechnischen Bereichen ist der im Rahmen der Verkehrssanierung Burgdorf – Oberburg – Hasle geplante Tunnel mit einbezogen worden. Gemäss aktuellem Projektstand verläuft die Projektachse in Nord-Süd-Richtung mittig durch den Projektperimeter.

Nach Vorliegen des konkreten Tunnelbauprojektes (Abmessungen, Tiefe, Bauverfahren, Grundwasserabsenkung etc.) muss eine eingehende Beurteilung der möglichen Auswirkungen und der daraus folgenden Konsequenzen für die geplante Überbauung vorgenommen werden.

## 2. Planungsmassnahmen

### 2.1. Änderung der baurechtlichen Grundordnung

#### 2.1.1. Baureglement

Planungszweck	<p>Der Zweck der vorliegenden Planung besteht in der baulichen Ergänzung, Verdichtung und Erweiterung der bereits heute ansässigen Detailhandelseinrichtung(en), bestehend aus einer Coop-Supermarkt-Filiale und einem Coop Bau&amp;Hobby. Zusätzlich soll die heute zusätzlich bestehende Gewerbenutzung durch die neuen Nutzungen (Verkauf sowie gemischte Nutzung) abgelöst werden.</p> <p>Die ZPP soll in zwei Teilüberbauungsordnungen entwickelt werden können, weshalb der Wirkungsbereich in zwei Sektoren A und B aufgeteilt wurde.</p>
Art der Nutzung	<p>Im Sektor A ist eine Detailhandelseinrichtung im Sinne von Art. 19 Abs. 2 BauG i.V.m. Art. 25 ff. BauV mit Innen- und Aussenverkauf, Dienstleistungen und Gastgewerbe zugelassen.</p> <p>Der Sektor B ist dem Wohnen und dem mässig störenden Gewerbe im Sinne der Mischzonen vorbehalten. Der Vollständigkeit halber wird noch festgehalten, dass die ZPP als Geschäftsgebiet nach Art. 20 Abs. 3 BauG gilt.</p>
Mass der Nutzung	<p>Auch das Mass der Nutzung wird nach Sektoren differenziert festgelegt: Im Sektor A gilt eine maximale Dachkote von 565.5 m.ü.M., zudem werden die maximalen Verkaufsflächen für die Warenbereiche Food (1'000 m<sup>2</sup>) und Non-Food (4'500 m<sup>2</sup>) geregelt.</p> <p>Im Sektor B sind maximal 4 Vollgeschosse zulässig, was einer maximalen Dachkote von 563.5 entspricht. Die minimale Geschossflächenziffer oberirdisch (GFZo) beträgt 0.8, zudem wird ein minimaler Wohnanteil von 30% festgelegt. Mit einem Verweis in der Kommentarspalte wird explizit festgehalten, dass Art. 52 Abs. 3 BR anwendbar ist (Mehrhöhe resp. zusätzliches Vollgeschoss aufgrund der Empfehlung des Fachausschusses Bau- und Aussenraumgestaltung).</p>
Lärm	<p>Die gesamte ZPP ist der Lärmempfindlichkeitsstufe ES III gemäss Art. 43 LSV zugeordnet, was der gemischten Nutzung und der Verkaufsnutzung als mässig störendes Gewerbe entspricht.</p>
Gestaltungsgrundsätze	<p>In Bezug auf die Gestaltung wird auf Stufe ZPP festgelegt, dass die städtebaulich angemessene Fassadenhöhe traufseitig auf Stufe Überbauungsordnung zu ermitteln ist. Zudem gilt eine einheitliche Baugestaltung und Dachform pro Sektor.</p>
Erschliessung und Parkierung	<p>Die Erschliessung des Areals erfolgt über die Progressastrasse mit Anschluss an die Emmentalstrasse. Für die Parkierung gilt, dass die Kunden mehrheitlich unterirdisch parkieren (max. 1/4 oberirdisch). Die Parkierung für die Bewohner in Sektor B erfolgt ausschliesslich unterirdisch, die entsprechenden Besucherparkplätze können ober- und/oder unterirdisch angeordnet werden.</p>

#### 2.1.2. Zonenplan 1

Planungsperimeter	<p>Die neue Zone mit Planungspflicht (ZPP 35) umfasst die gesamte Parzelle Gbbl.-Nr. 2050 mit Ausnahme des schmalen Teilstücks ganz im Norden, welches bereits gemäss bisheriger Zonenordnung der Mischzone M3a zugewiesen war. Die Fläche des Wirkungsbereichs beträgt rund 1.8 ha.</p>
-------------------	--

Im Norden und Nordwesten grenzt die ZPP an Zonen mit gemischter Nutzung mit bestehenden Bauten unterschiedlicher Grössenordnungen, ansonsten an die Bahnlinie oder an Arbeitszonen.

Zonenplanänderung

Das Areal wird einer Zone mit Planungspflicht (ZPP) zugeordnet.

Ausschnitt gültiger Zonenplan



Ausschnitt Zonenplan neu



Abb. 3: vorgesehene Zonenplanänderung (neu ZPP 35)

## 2.2. Weitere Planungsschritte

Überbauungsordnung

Im Anschluss resp. parallel zum Verfahren zur Änderung der baurechtlichen Grundordnung werden eine oder mehrere Überbauungsordnungen nach Art. 92 ff. BauG erarbeitet und erlassen. Die Planung in den beiden Sektoren erfolgt voraussichtlich zeitlich unabhängig.

Bauvorhaben

Aus heutiger Sicht ist es denkbar, dass das (ordentliche) Baugesuch für den Sektor A gemeinsam mit der entsprechenden Teil-Überbauungsordnung im Verfahren nach Koordinationsgesetz (Kog) erarbeitet und später genehmigt werden soll.



### 3. Übereinstimmung mit den übergeordneten Planungen

Bund

Mit der Umnutzung nicht mehr benötigter Gewerbe- und Verkaufsflächen zu Wohnzwecken, der entsprechenden Festlegung einer minimalen Dichte und dem Zusammenfassen der bisher räumlich getrennten Verkaufseinheiten inkl. Parkierung werden die Ziele der Raumplanungsgesetzgebung erfüllt. Hervorzuheben sind insbesondere die mehrgeschossige Bauweise und die mehrheitlich unterirdische Parkierung.

In Bezug auf die Natur- und Heimatschutzgesetzgebung sind keine besonderen Anliegen betroffen. Zur Berücksichtigung der Anliegen der Umweltschutzgesetzgebung, vgl. Kap 5.

Kanton

Die für Burgdorf im Allgemeinen und das Areal der ZPP 35 im Speziellen relevanten Inhalte des kantonalen Richtplans wurden grösstenteils bereits in den übergeordneten und/oder rechtskräftigen Planungsinstrumenten berücksichtigt. Darüber hinaus bestehen keine spezifisch für das Areal relevanten Vorgaben des Kantons.

Gemäss kantonalem Richtplan, Massnahmenblatt A\_01 werden Umzonungen überbauter Areale in eine Wohn-, Misch- und Kernzone (WMK) nicht an den Baulandbedarf Wohnen angerechnet, wenn die Umzonung zu einer Siedlungsentwicklung nach innen im Sinne der Massnahme A\_07 führt. Mit der vorliegenden Änderung der baurechtlichen Grundordnung wird somit der 15-jährige Baulandbedarf nicht geltend gemacht.

Bei Ein- und Umzonungen von Nichtkulturland beträgt die minimale GFZo für den für Burgdorf gültigen Raumtyp «Urbanes Kerngebiet» 0.8. Für den der gemischten Nutzung vorbehaltenen Sektor B kann dieser Wert direkt festgelegt werden.

Im Sektor A werden eine maximale Dachkote sowie (maximale) Verkaufsflächen für die Bereiche Food und Non-Food vorgegeben. Gemäss der Studie stehen der anrechenbaren Grundstücksfläche von rund 13'600 m<sup>2</sup> oberirdische Geschossflächen von rund 7200 m<sup>2</sup> gegenüber. Im Sektor A ist die Geschossfläche aufgrund der speziellen Nutzung jedoch kein taugliches Mass zur Festlegung einer minimalen Dichte. Anhand der vorgesehenen max. Fassadenhöhe von mindestens 6.0 m und maximal 10.5 m (ungefähre Werte) lässt sich aber zeigen, dass die geforderte GFZo – bezogen auf normale Geschosshöhen – problemlos erreicht wird.

Regionalkonferenz

Im rechtsgültigen Regionalen Gesamtverkehrs- und Siedlungskonzept (RGSK) Emmental der 2. Generation wird das Areal nicht speziell behandelt. Zu beachten ist hingegen die Verkehrssanierung Burgdorf- Oberburg-Hasle (vgl. Kap. 1.3.3).

Gemeinde

Weder das Entwicklungsleitbild, noch die kommunalen Richtpläne, noch die bestehende baurechtliche Grundordnung enthalten Vorgaben, welche sich unmittelbar auf die vorliegende Änderung auswirken und somit speziell zu berücksichtigen sind. Der Erlass der ZPP mit spezifischen Vorschriften führt u.a. dazu, dass die bestehenden Verkaufsgeschäfte (Coop Supermarkt und Coop Bau&Hobby) künftig ohne weiteres als zonenkonform beurteilt werden können. Die Umnutzung bestehender Gewerbeflächen zu Wohnzwecken entspricht der Strategie der Stadt, künftig auf Siedlungserweiterungsgebiete zu verzichten.

## 4. Auswirkungen der Planung (Bericht nach Art. 47 RPV)

### 4.1. Ortsbild- und Landschaftsschutz

#### Ortsbildschutz

Im direkter Nachbarschaft zum Wirkungsbereich der ZPP befinden sich eine schützenswerte Industriehalle (Parz. Burgdorf Gbbl.-Nr. 2045) sowie zwei erhaltenswerte Bauten (Parz. Oberburg Gbbl.-Nr. 790). Das Gebiet ist keiner Baugruppe zugeordnet, d.h. es handelt sich bei den erhaltenswerten Gebäuden nicht um K-Objekte.

Die Einpassung eines Baukörpers mit der geplanten Nutzung und den entsprechenden Dimensionen in die bauliche Umgebung gestaltet sich naturgemäss schwierig. In Bezug auf die Körnung bewirkt der geplante Neubau jedoch keinen nennenswerten Massstabssprung; präzisere Aussagen sind erst auf Stufe Überbauungsordnung resp. beim Stand Vorprojekt möglich.

Bei der schützenswerten Industriehalle von 1966/67 handelt es sich gemäss Beschreibung im Bauinventar um einen «guten Vertreter der 1954 patentierten Buckelschale, die sich für stützenfreie Gewerbe- und Industriehallen eignet und weite Verbreitung fand». Der Wert des Objekts liegt somit primär in seiner Eigengestalt und weniger in seiner Lage innerhalb des bebauten Umfelds im Sinne eines Situationswert. Die ebenfalls erwähnte «gute Fernwirkung des Gebäudes dank freiem Vorgelände» kann mit Blick auf die Vorgaben zur Siedlungsentwicklung keine entscheidende Rahmenbedingung sein, zumal dieses Vorgelände zur Parzelle Gbbl.-Nr. 2050 gehört. Immerhin sieht dies Studie für das neue Gebäude einen Gebäudeabstand von rund 25 m vor.

Der Bezug zu den beiden erhaltenswerten Gebäuden muss zu einem späteren Zeitpunkt mit allfälligen Neubauten auf der baubestanden Fläche hergestellt werden, wobei zu jenem Zeitpunkt auch über die Zukunft der Gebäude zu entscheiden sein wird.

#### Landschaftsschutz

Aspekte des Landschaftsschutzes werden angesichts der Lage mitten im bebauten Gebiet nicht tangiert. Für die randlichen Bereiche des Sektors A sind Bäume und Sträucher vorgesehen, die Umgebung der Bauten im Sektor B kann dank der verkehrsfreien Konzeption weitgehend grün gestaltet werden.

### 4.2. Kulturland

#### Fruchtfolgefleichen

Die Schaffung der ZPP 35 führt zu keinem Verlust von Fruchtfolgefleichen.

#### Kulturland

Kulturland, gemäss Art. 8a BauG die in Art. 14 der eidgenössischen Verordnung vom 7. Dezember 1998 über landwirtschaftliche Begriffe und die Anerkennung von Betriebsformen (Landwirtschaftliche Begriffsverordnung, LBV) definierten Flächen (landwirtschaftliche Nutzflächen) umfassend, wird vorliegend nicht tangiert.

### 4.3. Natur- und Heimatschutz

#### Bundesinventare

Burgdorf ist im Bundesinventar der schützenswerten Ortsbilder der Schweiz (ISOS) als Ortsbild von nationaler Bedeutung verzeichnet, wobei sich diese Einstufung klarerweise auf die zentralen Lagen rund um den Schlosshügel bezieht. Entsprechend bleibt der an Oberburg grenzende Ortsteil im ISOS-Beschrieb unberücksichtigt. Das Dorf Oberburg ist nicht Bestandteil des Bundesinventars.

Weitere Bundesinventare (BLN, IVS) sind durch die vorliegende Planung nicht tangiert.

Naturwerte

Weder die kommunalen Planungsinstrumente oder Inventare noch die übergeordneten Plangrundlage enthalten für den Wirkungsbereich der ZPP schützenswerte oder speziell zu berücksichtigende Naturwerte.

#### 4.4. Lärm

Bahnlärm

Berechnungen anhand der Emissionspegel Tag und Nacht (Quelle: Lärmbelastungskataster für Eisenbahnanlagen) haben ergeben, dass die massgebenden Immissionsgrenzwerte (IGW) der Lärmempfindlichkeitsstufe ES III ab einem Abstand von 7 m ab Gleisachse eingehalten werden können. Theoretisch könnte somit auf die Baulinie gebaut werden, das Bauprojekt und somit die zu erlassende Überbauungsordnung sehen jedoch einen deutlich grösseren Abstand vor.

Strassenlärm

Aufgrund der Lage des Areals abseits von grösseren Strassen liegt keine relevante Lärmbelastung vor. Die künftige Nutzung verursacht gegenüber dem bisherigen Zustand keinen spürbaren Mehrverkehr (vgl. nachfolgend).

#### 4.5. Luftreinhaltung

Verkehrsbelastung Progressastrasse, verkehrsintensives Vorhaben.

Zur Ermittlung der Anzahl Fahrten resp. zum Vergleich mit der heutigen Situation wurde ein Gutachten erstellt, welches zusammenfassend folgende Resultate ergibt:

Für die Nutzungen Verkauf und Dienstleistungen (Fitness-Center) sind 116 Abstellplätze für Kunden und 24 Abstellplätze für Angestellte vorgesehen. Ausgehend von 12 Fahrten pro Abstellplatz und Tag (Verkauf/Food tendenziell eher höher, Bau+Hobby/Fachmarkt eher tiefer) ergeben sich bei 116 AP rund 1'400 Fahrten pro Tag. Bei den Angestellten (Annahme: 3 Fahrten pro AP und Tag) ergeben sich rund 70 Fahrten pro Tag. Total resultieren folglich rund 1'470 Fahrten MIV pro Tag. Dieser Wert liegt in der gleichen Grössenordnung wie die für den Ist-Zustand gemessenen Werte. Eine Überschreitung der Grenze von 2'000 Fahrten pro Tag (verkehrsintensives Vorhaben) ist jedoch nicht zu erwarten.

Im Sektor B sind 36 Wohnungen geplant; bei einem Abstellplatz pro Wohnungen und 3 Fahrten pro Abstellplatz und Tag ergeben sich total rund 110 Fahrten pro Tag. Im Gegenzug fällt eine nicht genauer quantifizierte Anzahl Fahrten weg, welche durch die bisher ansässigen Gewerbebetrieb (Autogarage) ausgelöst wurden.

Insgesamt ergibt sich, dass die künftigen Nutzungen keinen relevanten Mehrverkehr verursachen. Auf die Bestimmung der zulässigen Mehrbelastung gemäss der Arbeitshilfe «Bestimmung der lokalen Belastbarkeit» des beco Berner Wirtschaft kann somit verzichtet werden. Das erwähnte Gutachten der B+S Ingenieure und Planer befindet sich im Anhang zu diesem Bericht.

Im Übrigen sind im Umfeld des Planungssperimeters keine relevanten Geruchsquellen bekannt; das Vorhaben selbst verursacht keine Geruchsimmissionen.

#### 4.6. Naturgefahren

Gefahrenkarte

Gemäss der Gefahrenkarte von Burgdorf resp. dem Zonenplan 2 befindet sich das Areal in einer gelben und blauen Gefahrenzone. Die Gefährdung geht hauptsächlich vom Biembach aus. Es können Überschwemmungen mit mittlerer Intensität bei Ereignissen mit mittlerer Wahrscheinlichkeit auftreten.

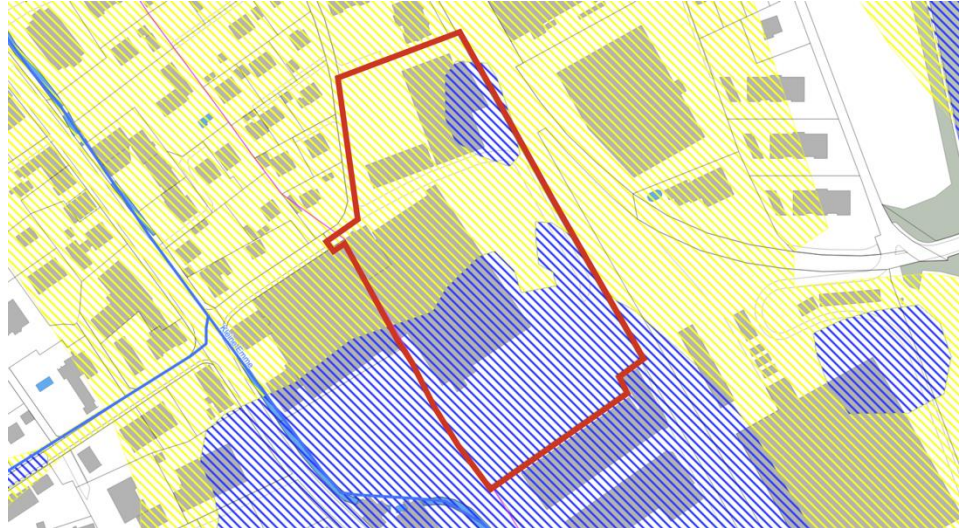


Abb. 4: Naturgefahrensituation (eigene Darstellung mit Daten des Kantons)

Die Gefährdung und die erforderlichen Massnahmen müssen anhand eines Gefahrgutachtens auf Stufe Überbauungsordnung ermittelt resp. festgelegt werden.

Ereigniskataster      Der Ereigniskataster der Naturgefahren enthält für das Areal ein Einzelereignis vom Sommer 1987 (Überschwemmung).

#### 4.7. Störfallvorsorge

Kantonsstrasse      Die Emmentalstrasse ist als Kantonsstrasse störfallrelevant, entsprechend wird sie von einem 200 m breiten Konsultationsbereich überlagert. Die gemäss den Vorgaben des Kantons getroffenen Abklärungen ergeben jedoch, dass in diesem Fall keine Risikorelevanz vorliegt (DTV < 20'000 Fahrzeuge).

Bahnlinie      Die Bahnlinie gilt gemäss der Karte der Konsultationsbereiche nicht als störfallrelevant.

Betriebsstandorte      Es sind keine störfallrelevanten Betriebsstandorte vorhanden.

#### 4.8. Belastete Standorte

Ausgangslage      Die Parz. Burgdorf Gbbl.-Nr. 2050 ist im Kataster der belasteten Standorte des Kantons Bern zusammen mit der Parz. Oberburg Gbbl.-Nr. 788, Gemeinde Oberburg als Betriebsstandort Nr. 0418-0105 eingetragen. Der Eintrag basiert auf dem Betrieb der ehemaligen, bis 1982 betriebenen Möbelfabrik Progressa AG (Industriemalerei, Lackierwerk, Holzbearbeitung, Produktionsstätte) sowie der von 1967 bis 2004 betriebenen Tankstelle.

Gutachten      Im Vorfeld der Planung wurde eine entsprechende Voruntersuchung, bestehend aus einer historischen und einer technischen Untersuchung in Auftrag gegeben. Das Gutachten der Firma Werner + Partner AG, Burgdorf (siehe Anhang) kommt nach erfolgter historischer Untersuchung zum Schluss, dass es keine konkreten Hinweise auf umweltrelevante Schadstoffverluste in den Untergrund gibt. Es sind jedoch über mehrere Jahrzehnte hinweg vermutlich wesentliche Mengen an umweltgefährdenden Stoffen verwendet worden. Eine Schadstoffbelastung im Untergrund kann daher nicht vollständig ausgeschlossen werden. Des Weiteren kann nicht ausgeschlossen werden, dass bei den zahlreichen Abbrucharbeiten sowie nach einem Grossbrand im Jahr 1933 Bauschutt- und Brandresten in den Untergrund gelangt sind.

Eine Neubeurteilung im Kataster der belasteten Standorte kann nur mit Sondierungen und Analysen erreicht werden. Im Hinblick auf die technische Untersuchung ein Pflichtenheft erstellt. Zudem wurden im Hinblick auf den geplanten Rückbau relevante Aussagen gemacht.

## 5. Das Planerlassverfahren

### 5.1. Verfahrensart, Termine

Beschlusskompetenz, Verfahrensart	Die Anpassung der baurechtlichen Grundordnung liegt in der Beschlusskompetenz des Stadtrates. Das Verfahren richtet sich nach Art. 58 ff. BauG. Daraus ergibt sich folgender Ablauf:	
Terminplan	bis Juni 2018	Bebauungsstudie, technische Berichte, Vorabklärungen
	Juni bis August 2018	Entwurf ZPP
	August/Okt. 2018	Eingabe bei der Stadt, Freigabe zur Mitwirkung
	Nov./Dez. 2018	Mitwirkung
	Dez. 2018	Freigabe zur Vorprüfung
	Jan. bis März 2019	Vorprüfung durch AGR
	April/Mai 2019	Bereinigung nach Vorprüfung, Freigabe zur Auflage
	Juni 2019	Öffentliche Auflage
	Juli/Aug. 2019	evtl. Einspracheverhandlungen
	August/Sept. 2019	Beschluss Gemeinderat und Stadtrat
	anschliessend	Genehmigung durch AGR

### 5.2. Verfahren

Voranfrage	Im Vorfeld der Planung wurde beim Amt für Gemeinden und Raumordnung (AGR) eine Voranfrage eingereicht, die entsprechende Rückmeldung datiert vom 18. Oktober 2017. Die entsprechenden Forderungen und Empfehlungen wurden in die Planung umgesetzt.
Öffentliche Mitwirkung	Die Mitwirkung wird anhand einer öffentlichen Auflage und einer Informationsveranstaltung gewährt. Im Rahmen der Mitwirkung kann jedermann Eingaben und Anregungen zuhanden der Planungsbehörde einreichen. Die Auswertung der Ergebnisse aus der Mitwirkung werden im Mitwirkungsbericht festgehalten.
Vorprüfung	Das AGR prüft die Planung im Rahmen der Vorprüfung unter Einbezug der zuständigen Fachstellen auf ihre Rechtmässigkeit.
Öffentliche Auflage	Im Rahmen der öffentlichen Auflage können von Grundeigentümern, die von der Planung betroffen sind und von berechtigten Organisationen Einsprachen erhoben werden. Im Rahmen der Einspracheverhandlungen sucht die Stadt mit allfälligen Einsprechenden nach Lösungen.
Beschlussfassung und Genehmigung	Nach der Beschlussfassung durch den Gemeinderat und den Stadtrat wird das AGR im Rahmen des Genehmigungsverfahrens über allfällige unerledigte Einsprachen entscheiden.

## 6. Anhänge und Beilagen

- Änderung Zonenplan 1:2'500 vom 1. November 2018
- Änderung Baureglement vom 1. November 2018
- Technischer Bericht «Oberburg, Coop Bau+Hobby, Erschliessung Emmental-/Progressastrasse» vom 7. Februar 2018
- Altlasten-Voruntersuchung/Historische Untersuchung zum KbS-Standort Nr. 0418-0105 vom 18. Juli 2018